

# Analýza kulturního prostředí Středočeského kraje

**kapitola: Socioekonomický kontext kultury**



**Verze říjen 2023, bez jazykové korektury**

**Zadavatel:**

Středočeský kraj  
Zborovská 11  
150 21 Praha 5

**Zpracovatel:**

ONplan lab, s.r.o.  
Karmelitská 18/379,  
118 00 Praha 1 - Malá Strana

**Zpracovatelský tým:**

MgA. Olga Škochová Bláhová

Ing. Mgr. Markéta Čiháková

Ing. Jan Martin

## Obsah

1.	ÚVOD.....	5
2.	SÍDELNÍ STRUKTURA .....	7
3.	DEMOGRAFICKÉ ÚDAJE .....	11
4.	EKONOMIKA .....	17
5.	CESTOVNÍ RUCH .....	23
6.	ZÁVĚR .....	25



## 1. Úvod

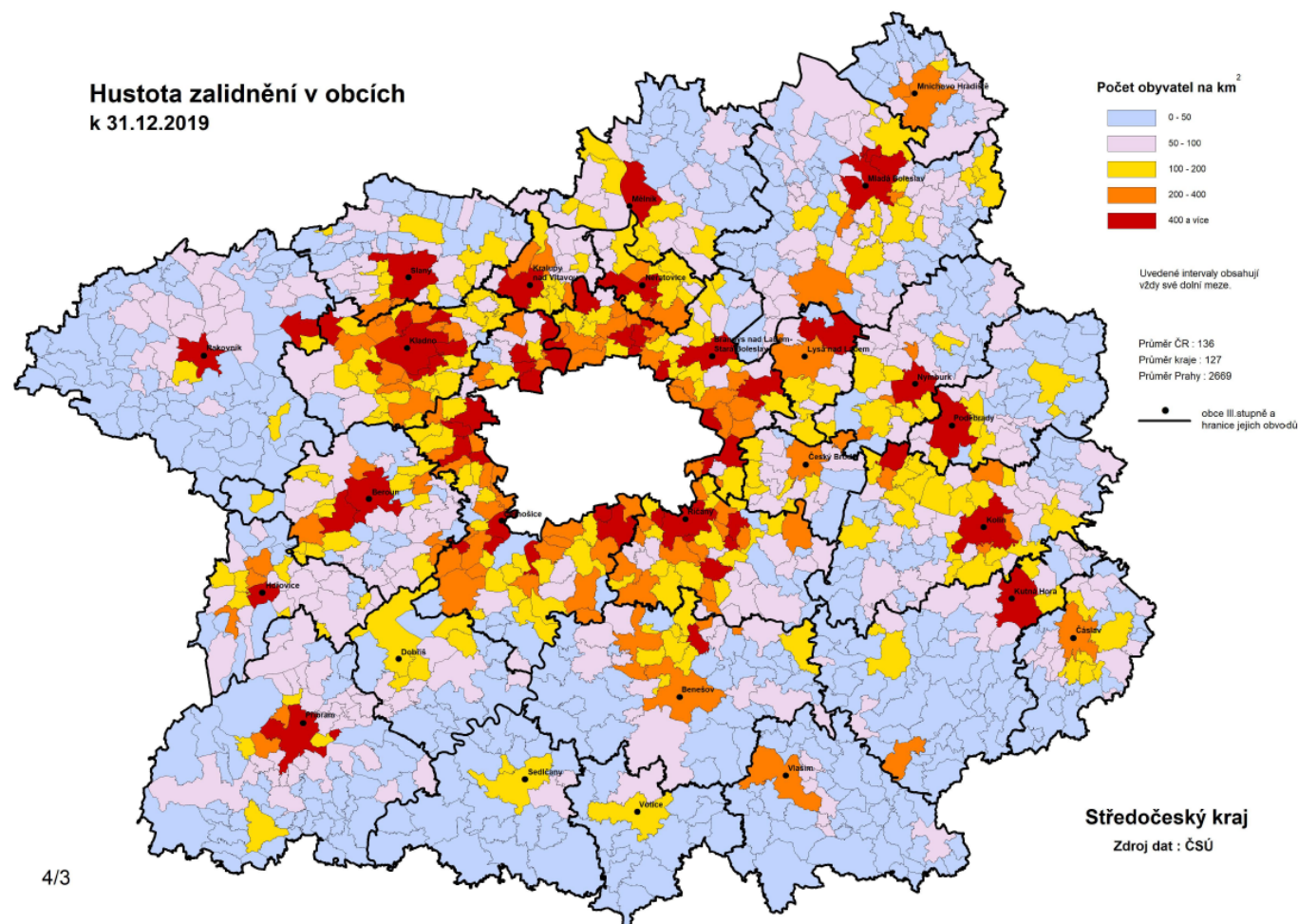
Kapitola poskytuje širší kontext k uvažování o kultuře ve Středočeském kraji z hlediska sociodemografického i ekonomického vývoje regionu a specifických podmínek, které kulturní prostředí kraje ovlivňují a budou dále ovlivňovat i v budoucnu. Změny v demografickém složení populace, jako je například stárnutí populace nebo změny v ekonomických podmínkách kraje, mohou mít vliv na zájmy a preference obyvatel a tím i na kulturu. Sledování sociodemografického vývoje nám může zprostředkovaně poskytnout informace o tom, jak se mění kulturní potřeby obyvatel a jaké jsou trendy v této oblasti.

Tyto informace mohou být také užitečné pro tvůrce kulturních programů a akcí, aby mohli lépe porozumět potřebám a zájmům obyvatel daného regionu a lépe cílit na jejich potřeby a zájmy v oblasti kultury. Cílem kapitoly je poskytnout ucelený pohled na rozložení aktivit a trendů v kraji jak v časovém, tak i prostorovém horizontu.



## 2. Sídelní struktura

Obrázek 1 Kartogram znázorňující hustotu osídlení Středočeského kraje. Zdroj: Středočeský kraj 2021



Sídelní struktura nám poskytuje obrázek o geografickém rozložení obyvatelstva v daném regionu. Toto rozložení odráží ekonomické, sociální i kulturní faktory jednotlivých částí kraje.

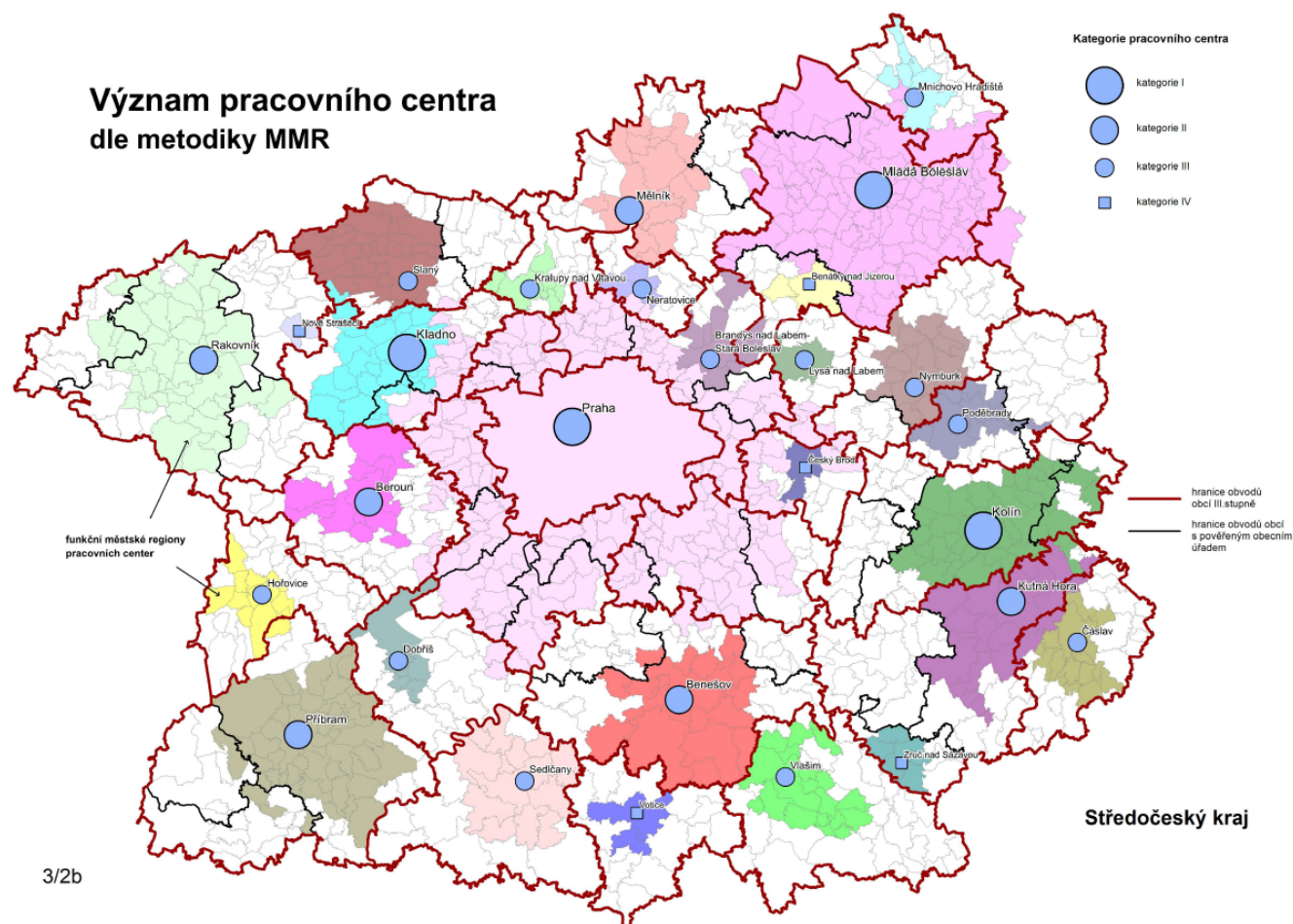
Největším městem regionu a zároveň jeho hlavním centrem je Praha, která však není jeho součástí.

Ve Středočeském kraji je proto patrná vysoká hustota osídlení v prstenci obcí a měst okolo Hlavního města Prahy a dále v obcích III. stupně, případně v jejich zázemí.

Zázemí metropole je prakticky součástí pražské aglomerace a je definováno suburbanizací, kdy se obyvatelé hlavního města stěhují do jeho zázemí a nadále využívají benefity velkoměsta.

S rostoucí vzdáleností od Prahy se hustota zalidnění snižuje a větší počet obyvatel je koncentrován pouze ve městech a převážně kopíruje hustou radiální síť dálnic, silnic I. třídy a hlavních železničních tratí, která je pro region typická.

Obrázek 2 Kartogram znázorňující význam pracovních center ve Středočeském kraji. Zdroj: Středočeský kraj 2021



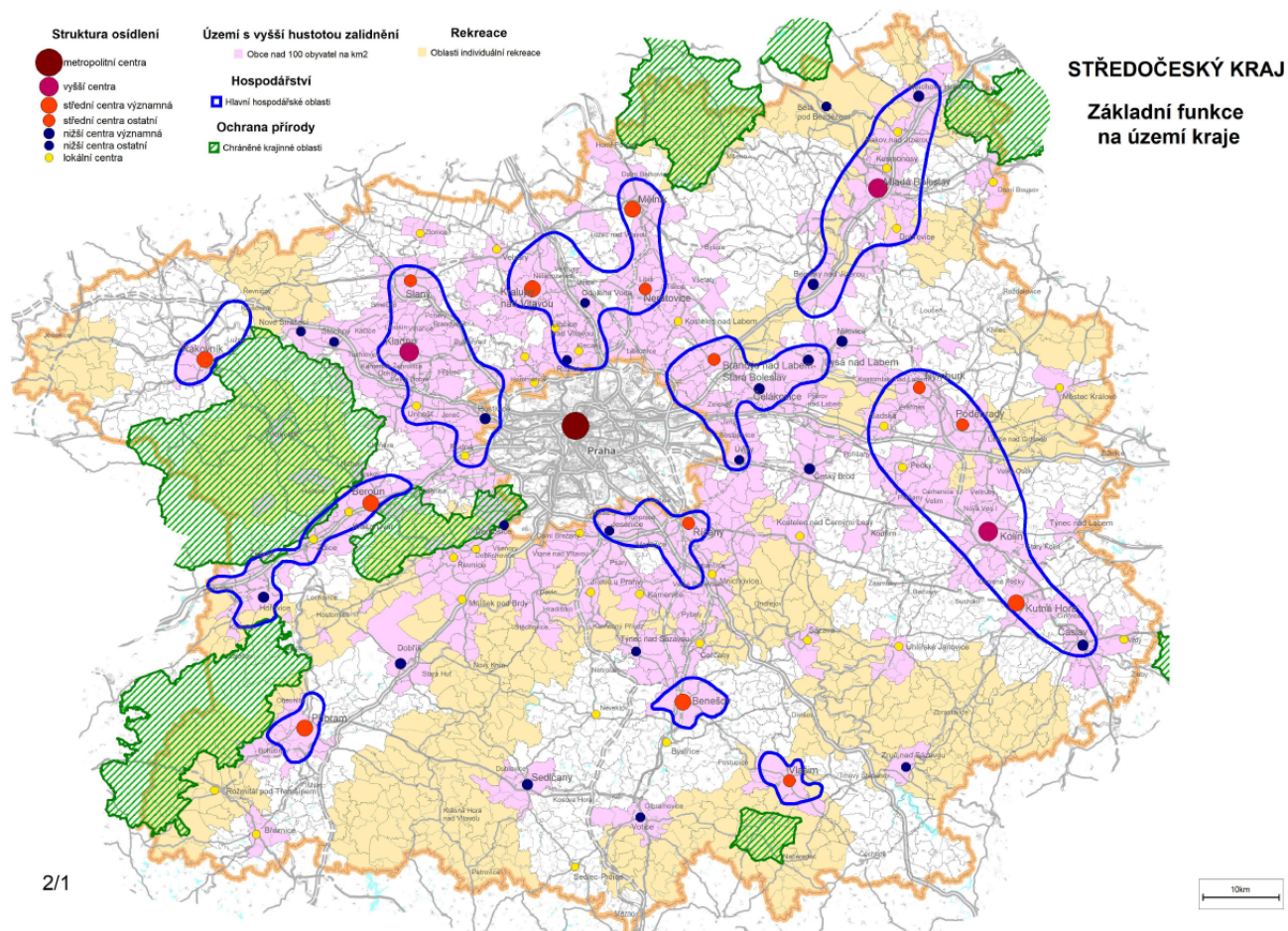
Vyššími pracovními centry kraje jsou Kladno, Mladá Boleslav a Kolín – Kutná Hora, významnými středními centry jsou pak Příbram, Beroun, Benešov, Mělník, Nymburk-Poděbrady a Rakovník. Tato města a jejich okolí jsou zároveň hlavními hospodářskými oblastmi.

Obrázek 2 pak ukazuje oblasti, ze kterých obyvatelé do jednotlivých měst dojíždějí za prací.

Vyšší centra jsou tedy města, která mají vyšší hustotu obyvatel než jejich okolí a poskytují služby obcím v dojezdové vzdálenosti. Jedná se tak o místa, kde se obyvatelé dané oblasti setkávají při dojíždě za prací nebo službami a měla by být zohledněna například při plánování kultury pro obyvatele regionu.



Obrázek 3 Kartogram znázorňující strukturu osídlení a hlavní hospodářské oblasti Středočeského kraje. Zdroj: Středočeský kraj, 2021



Pracovní centra jsou úzce provázána s hlavními hospodářskými oblastmi.

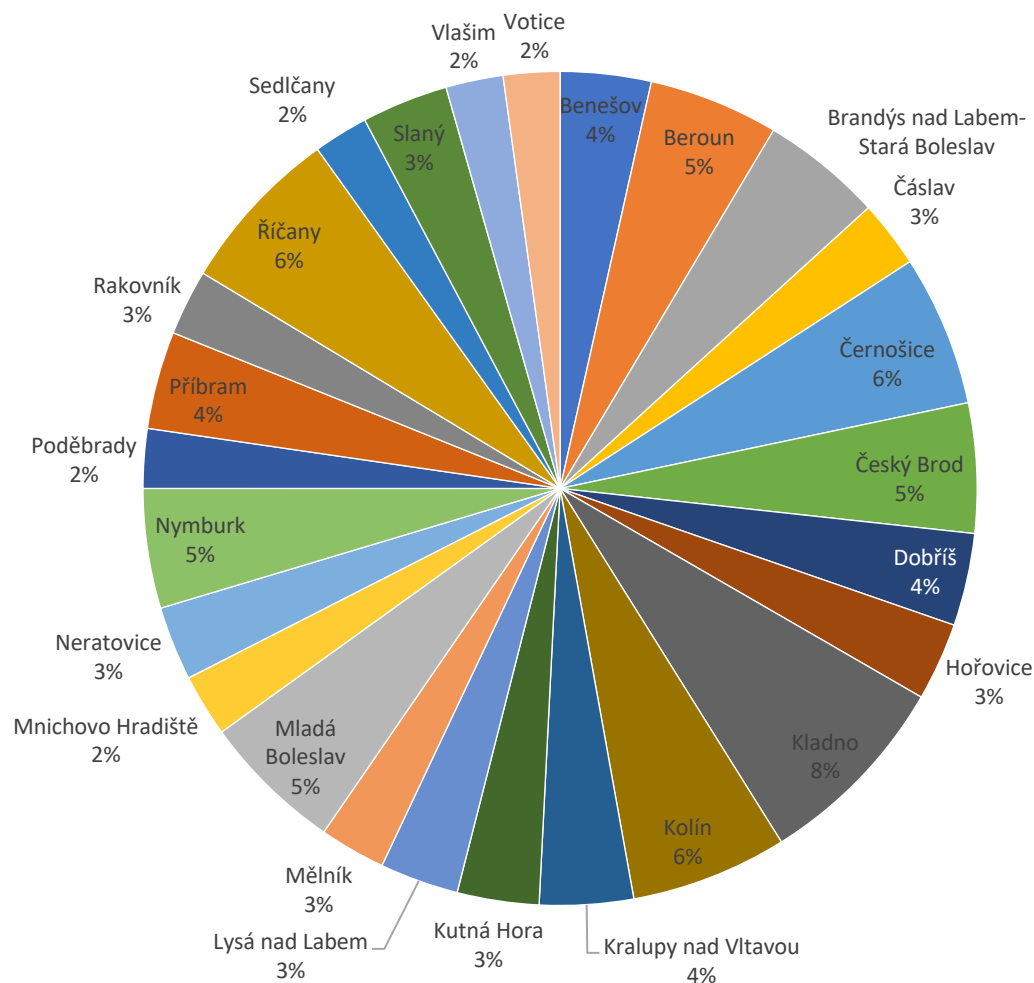
Ty představují místa s vyšší koncentrací osob a ekonomických aktivit a tradičně tvoří soudržné organismy, které mohou sloužit jako protipól koncentraci aktivit v Praze.

Na Obrázek 3 je patrné, že tyto lokality se nacházejí převážně v okolí středočeské dálniční sítě.



### 3. Demografické údaje

Graf 1 Rozložení obyvatel mezi SO ORP Středočeského kraje k 1. 1. 2023. Zdroj dat: ČSÚ 2023

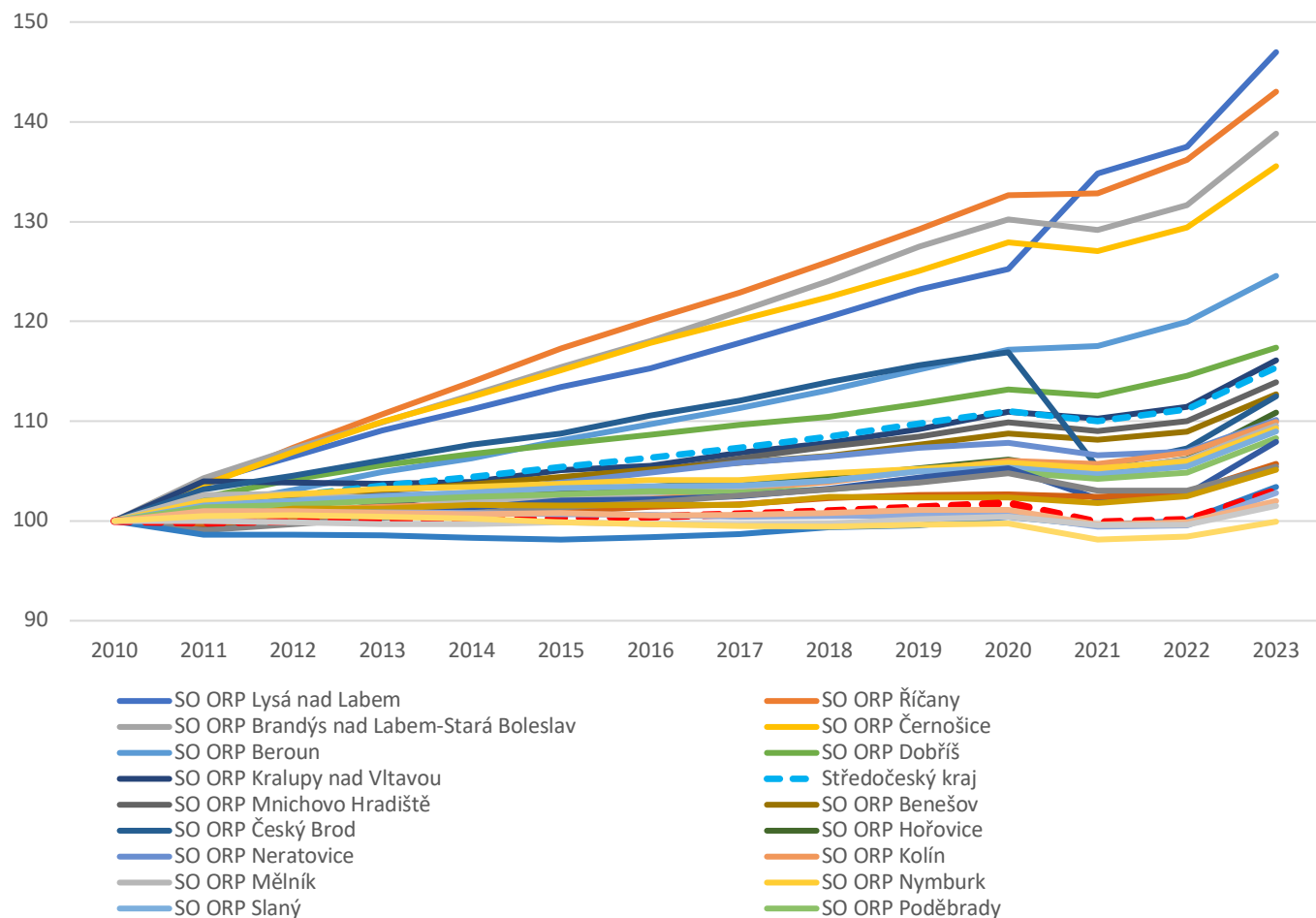


Ve Středočeském kraji najdeme 26 správních obvodů obcí s rozšířenou působností (SO ORP). Obyvatelstvo je vcelku rovnoměrně rozmístěno ve všech SO ORP.

Jak je patrné z Graf 1, který zobrazuje rozdělení obyvatelstva Středočeského kraje mezi jednotlivé správní obvody, relativně nejvíc obyvatel žije v SO ORP Kladno (8 %), Říčany, Kolín, Černošice (po 6 %) a Mladá Boleslav, Beroun, Český Brod, Brandýs nad Labem – Stará Boleslav a Nymburk (po 5 %).

Na následujících stranách lze porovnat územní jednotky na základě dlouhodobého demografického vývoje.

Graf 2 Porovnání relativního vývoje počtu obyvatel v SO ORP Středočeského kraje v letech 2010-2023.  
Zdroj dat: ČSÚ 2023



Z dlouhodobého hlediska počet obyvatel ve všech SO ORP Středočeského kraje roste nebo přinejmenším stagnuje. V několika správních obvodech vzrostl od roku 2010 téměř o polovinu (Lysá nad Labem 47 %, Říčany 43 %) jinde o více než třetinu (Brandýs nad Labem-St. Boleslav 39 % a Černošice 36 %).

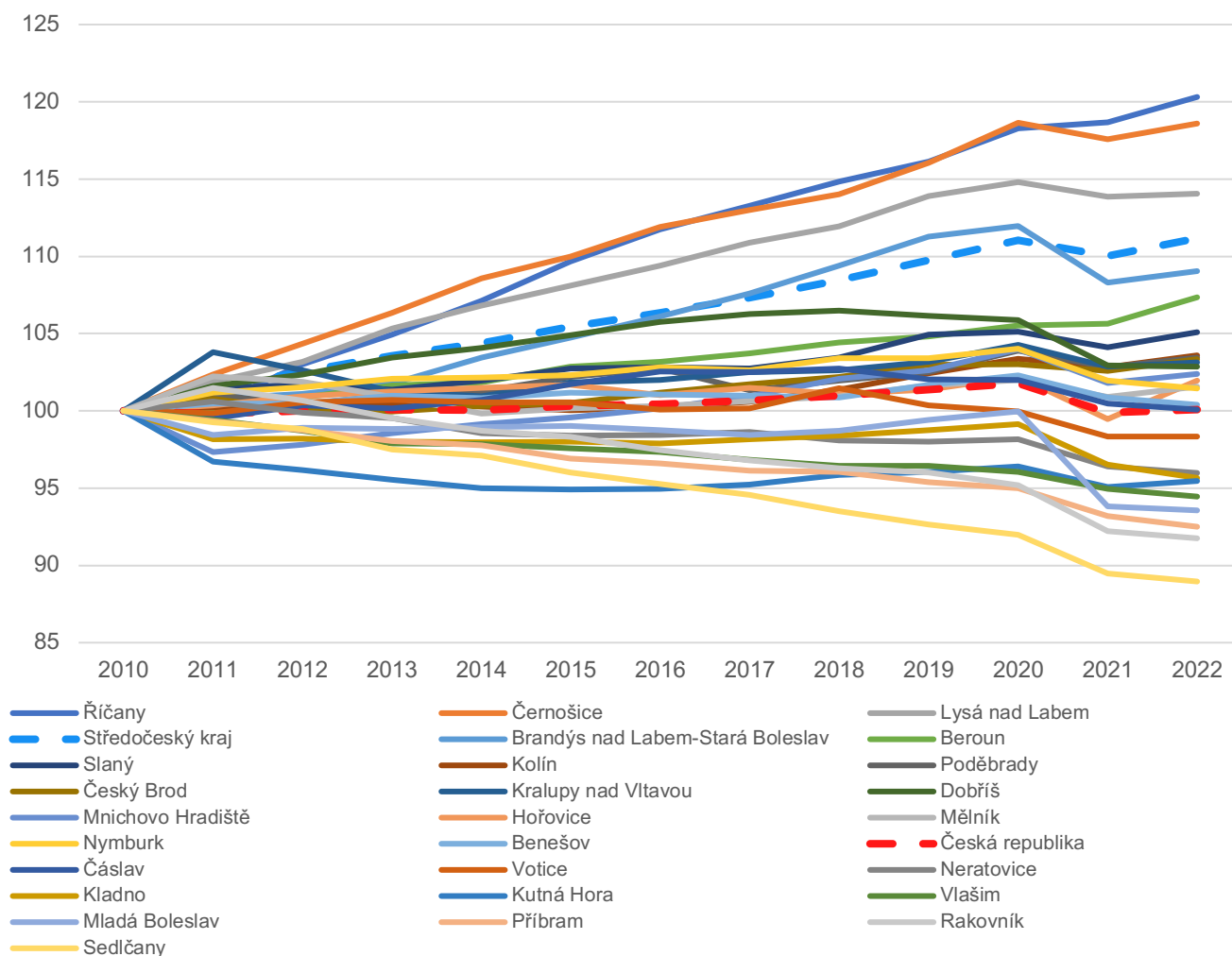
Jedná se tedy především o obvody v těsné blízkosti hlavního města, což dokládá pokračující suburbanizační trend.

Krajský průměr přitom činí nárůst 15 % a celorepublikový 3 %.

Z Grafu č. 2 je dále patrné zpomalení růstu (v některých případech i pokles) v roce 2021, což může být dáno ekonomickými a společenskými změnami v souvislosti s pandemií koronaviru.



Graf 3 Porovnání relativního vývoje počtu obyvatel v ORP Středočeského kraje v letech 2010-2022.  
Zdroj dat: ČSÚ 2023



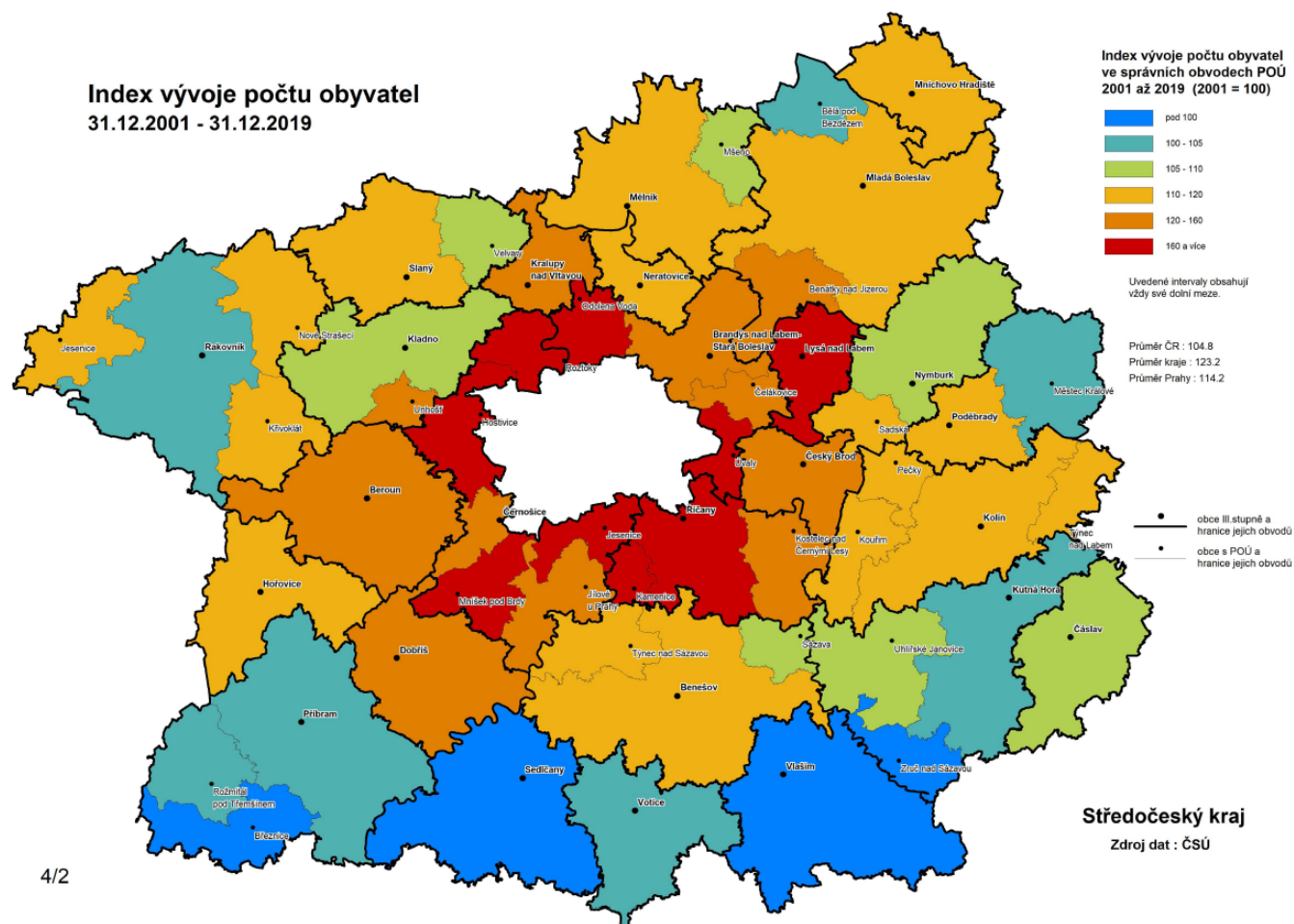
Zatímco počet obyvatel v SO ORP dlouhodobě roste, situace v samotných městech tak jednoznačná není. Výraznější rostoucí trend je patrný pouze v Říčanech (20 %) a Černošicích (19 %), což jsou sice města, avšak v těsném sousedství Prahy a se zástavbou rodinných domů, která nemá typicky městský charakter

Obyvatel naopak ubývá především v Sedlčanech (o 11 %), Rakovníku (8 %), Příbrami (7 %), Mladé Boleslavi a Vlašimi (po 6 %), tedy okrajových částech regionu.

Z Graf 3 je také patrná změna trendu v roce 2021, pravděpodobně v souvislosti s pandemií Covid-19.

Na základě Graf 2 a Graf 3 tak lze tvrdit, že lidé, kteří se stěhují do zázemí metropole, dávají přednost bydlení v menších sídlech venkovského charakteru před bydlením ve městě.

Obrázek 4 Kartogram znázorňující index vývoje počtu obyvatel Středočeského kraje. Zdroj: Středočeský kraj, 2021

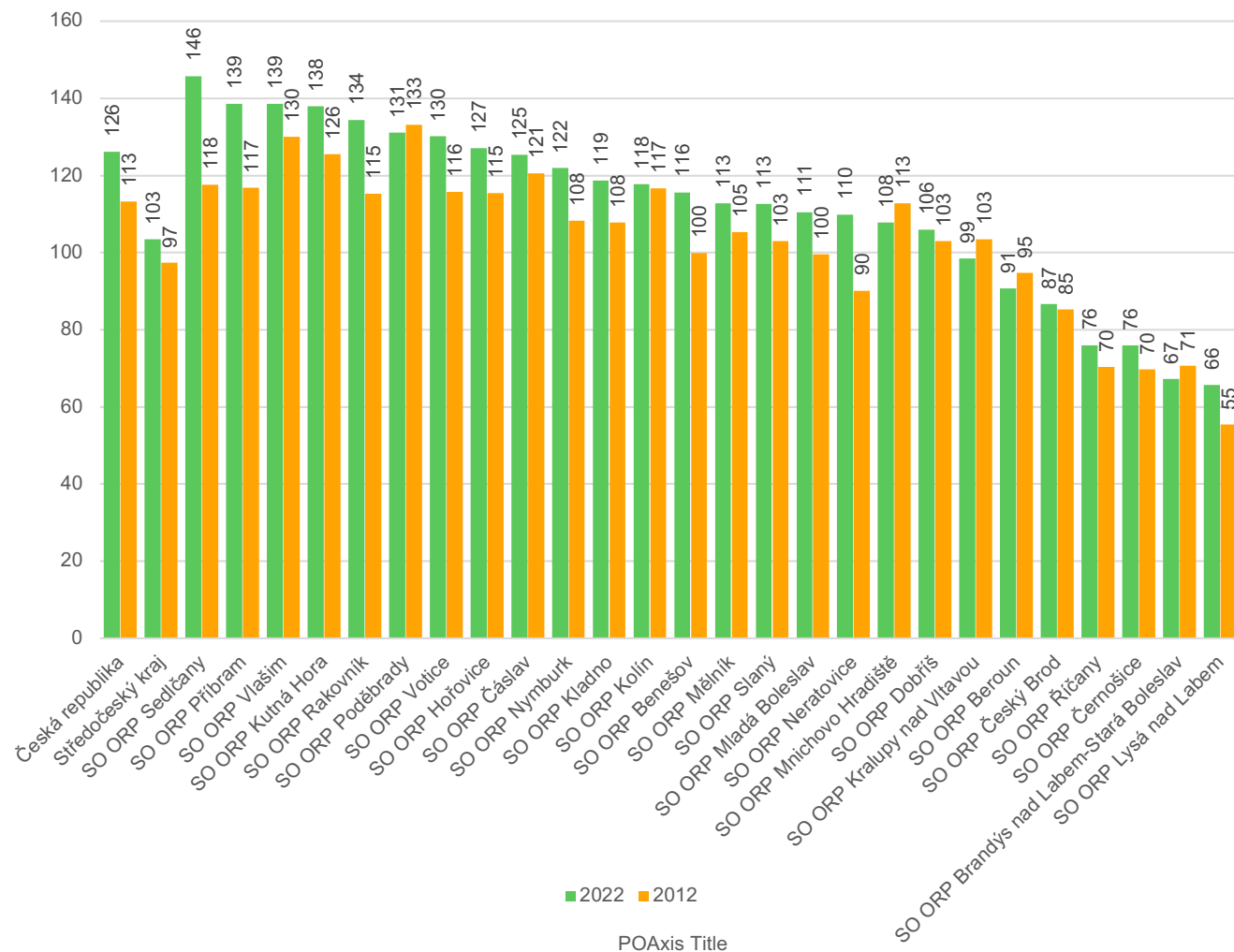


Kartogram (Obrázek 4) popisuje, o kolik se změnil počet obyvatel v jednotlivých SO ORP v kraji oproti roku 2001.

Z prostorového hlediska byl největší nárůst zaznamenán v zázemí hlavního města a v okolí dálnic (D5, D8, D10, a D11). Naopak v periferních oblastech, obzvláště těch hůře dostupných, počet obyvatel mírně poklesl.

## 1.1. Věková struktura obyvatelstva

Graf 4 Srovnání změny indexu stáří mezi lety 2011 a 2021 v jednotlivých SO ORP. Zdroj dat: ČSÚ 2023



Věková struktura obyvatelstva v kraji je velice různorodá. V SO ORP, kde dochází k výraznému nárůstu počtu obyvatel, bydlí více dětí než seniorů (Lysá nad Labem, Brandýs nad Labem-St. B., Černošice, Říčany, Český Brod, Beroun a Kralupy nad Vltavou). Naopak tam, kde počet obyvatel stagnuje nebo roste jen mírně, převažují senioři.

Ve většině správních obvodů přitom index stáří roste, a to i v těch s dynamickým růstem. Tento vývoj tak kopíruje celorepublikový trend.

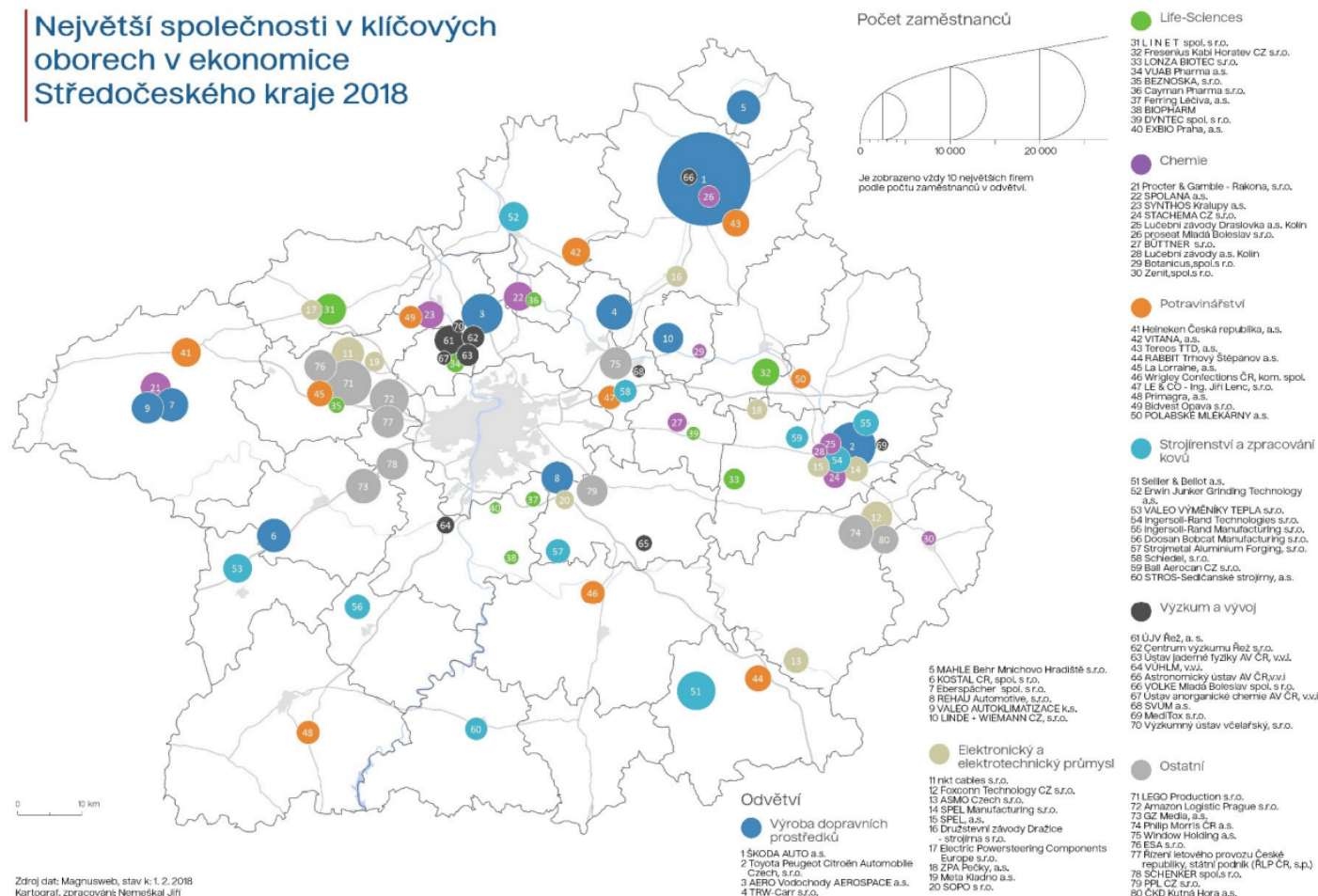
Výjimku tvoří pouze SO ORP Poděbrady, Mnichovo Hradiště, Kralupy nad Vltavou, Beroun a Brandýs nad Labem-St. B.

Změny ve věkové struktuře přitom mohou mít vliv na převažující zájmy a preference obyvatel a výrazně tak ovlivňovat požadavky na podobu a funkci kultury.



## 4. Ekonomika

Obrazek 5 Kartogram zobrazující největší společnosti v klíčových oborech v ekonomice Středočeského kraje v roce 2018. Zdroj: Středočeský kraj 2021



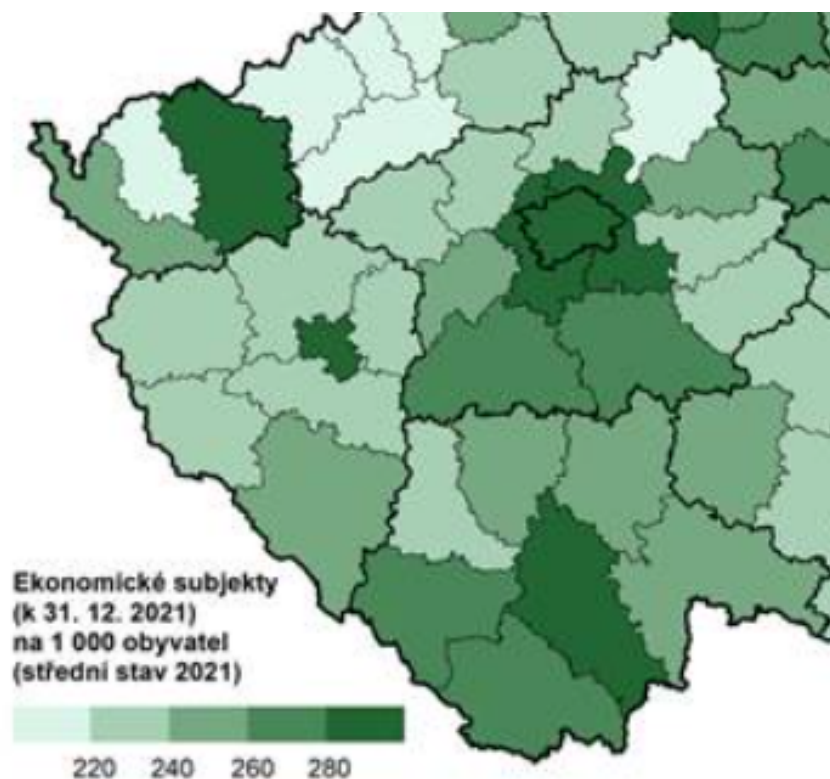
Největšími zaměstnavateli v regionu jsou bezesporu Škoda Auto v Mladé Boleslavi, TPCA u Kolína a AERO Vodochody nedaleko Kralup nad Vltavou.

V oblasti vědy a výzkumu se přední zaměstnavatelé koncentrují okolo jaderného reaktoru v Řeži u Prahy.

Další oblasti, ve kterých se soustřeďují velké společnosti, jsou SO ORP Kladno, Černošice, Brandýs n. L.-St. B., Rakovník a Kutná Hora.

Obecně lze říci, že převážná většina významných zaměstnavatelů se soustředí u větších měst podél Labe a dolního toku Vltavy a do tradičně průmyslové oblasti v okolí Kladna.

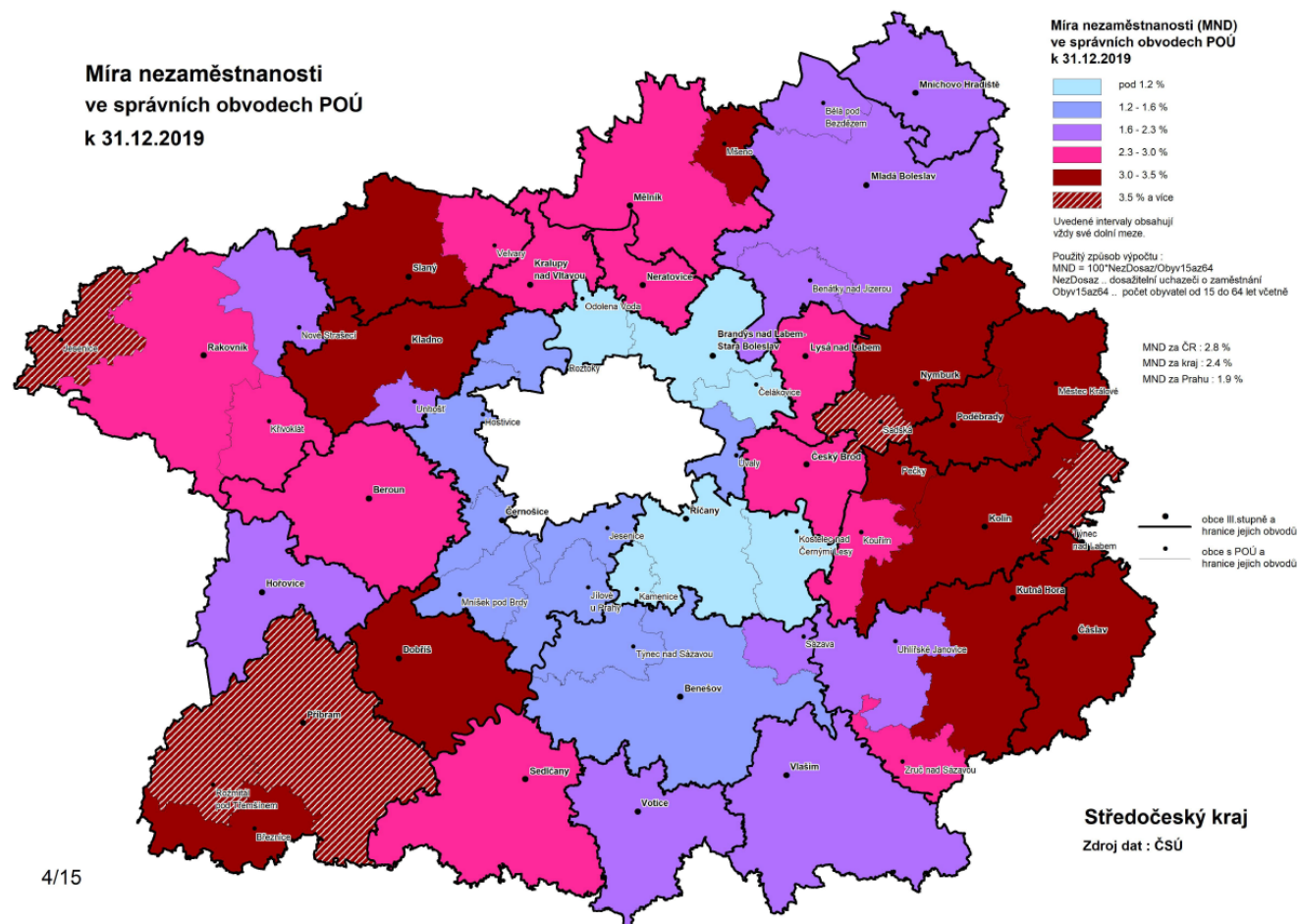
Obrázek 6 Intenzita podnikatelské aktivity v okresech a krajích v roce 2021 (ekonomické subjekty se sídlem na daném území). Zdroj: ČSÚ



Z hlediska intenzity podnikatelské aktivity sídlí nejvíce ekonomických subjektů v okresech Praha-Východ a Praha-Západ, tedy v zázemí hlavního města. Naopak nejméně jich je na Mladoboleslavsku, což může být dáno přítomností automobilky Škoda Auto, klíčového zaměstnavatele nadregionálního významu.



Obrázek 7 Míra nezaměstnanosti ve správních obvodech obcí s pověřeným obecním úřadem Středočeského kraje k 31. 12. 2019. Zdroj: Středočeský kraj, 2021



4/15

V roce 2019 byla průměrná míra nezaměstnanosti ve Středočeském kraji 2,4 %, což je méně, než činil celorepublikový průměr (2,8%).

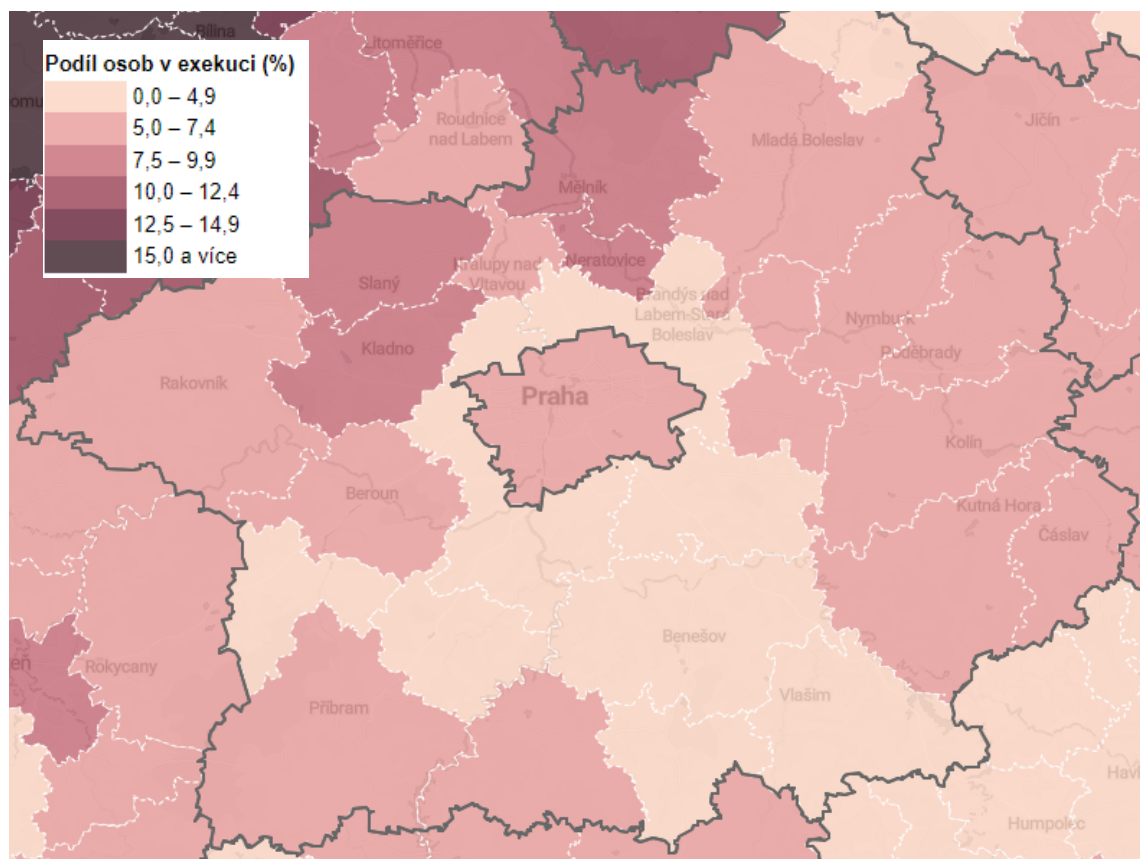
Vyšší míra nezaměstnanosti je patrná SO ORP Příbram, Dobříš, Nymburk, Poděbrady a Čáslav a v SO POÚ Slaný, Kladno, Jesenice (okr. Rakovník), Kolín, Pečky, Kutná Hora a Mšeno.

Zajímavé je, jak vyplývá z Ekonomika

Obrázek 5, že v některých oblastech s vyšší nezaměstnaností sídlí významní zaměstnavatelé.

Míra nezaměstnanosti ve Středočeském kraji v roce 2019 v žádném ze zkoumaných SO ORP nepřesahovala 4,2 %.

Obrázek 8 Podíl osob v exekuci v SO ORP Středočeského kraje v roce 2022. Zdroj: Mapa exekucí 2023



S vyšší nezaměstnaností v některých případech souvisí i vyšší zadluženost obyvatel. Jak je patrné z Obrázek 8, nejvyšší procento lidí v exekuci je v SO ORP Kladno, Slaný (kde je vyšší nezaměstnanost) Mělník a Neratovice (nezaměstnanost lehce nad průměrem).



Obrázek 9 Kartogram znázorňující regionální disparity Středočeského kraje. Zdroj: Středočeský kraj. 2021

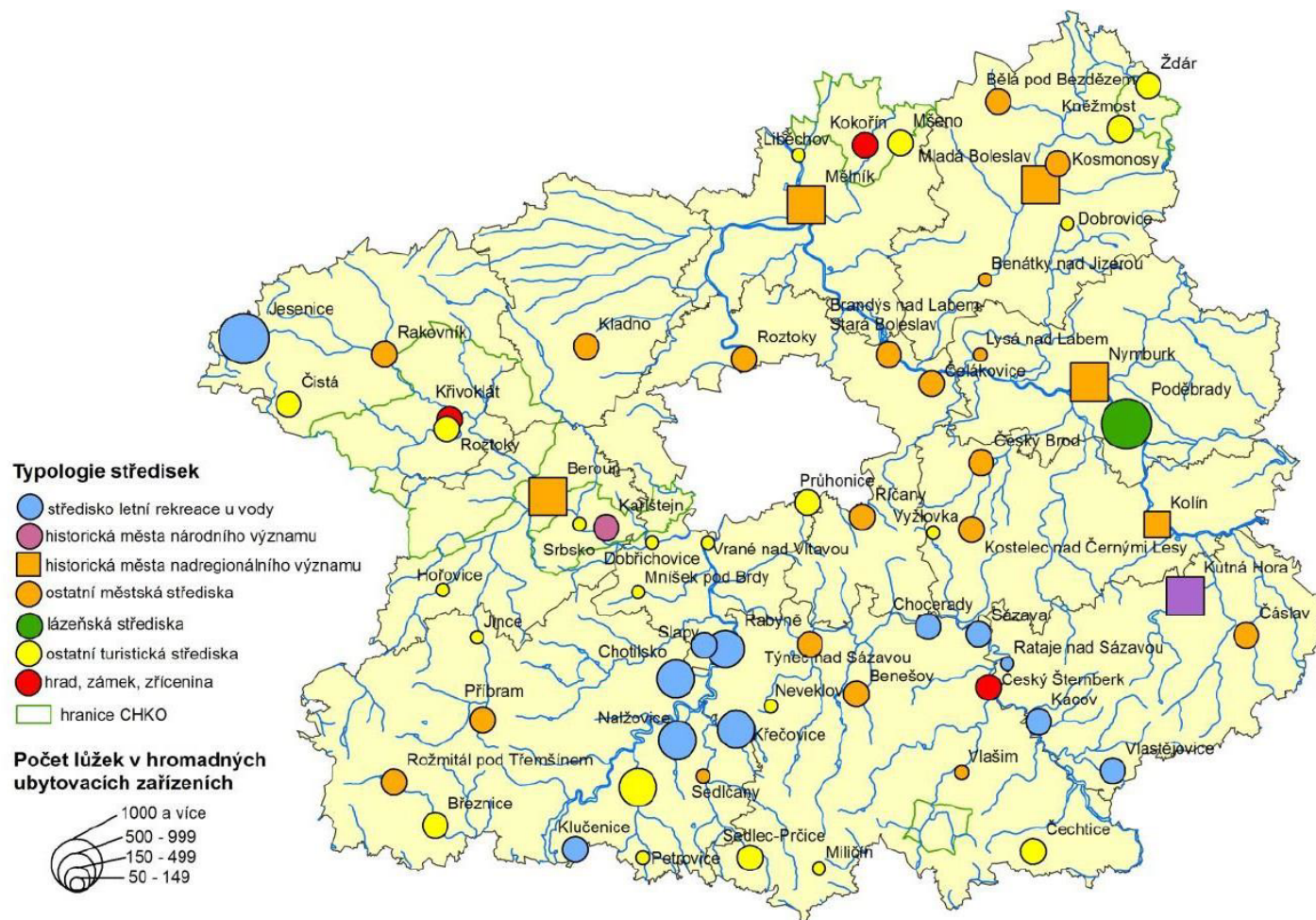


Hospodářsky a sociálně ohrožená území se nachází především na krajských periferiích a v oblastech s vyšší nezaměstnaností. Ohrožených obcí je celkem 205, tj. 18 %. Žije v nich 24 % obyvatel kraje. Nejvíce ohrožených obcí se nachází v SO RP Rakovník, Kolín a Čáslav.



## 5. Cestovní ruch

Obrázek 10 Kartogram znázorňující rozmístění cestovního ruchu ve Středočeském kraji. Zdroj: Středočeský kraj 2021



Cestovní ruch tvoří významnou složku ekonomického profilu Středočeského kraje. Mezi hlavní turistické oblasti patří oblast Českého krasu a okolí Vltavy, Sázavy a Berounky.

Ubytovací kapacity jsou kromě okolí řek soustředěny převážně ve městech. Nejvíce jich je k dispozici v Kutné Hoře, Mělníku, Berouně, Nymburku a Mladé Boleslavi.

S výjimkou SO ORP Kladno a Slaný jsou ubytovací kapacity rozloženy rovnoměrně.

**Map of the Mladá Boleslav region showing cultural and historical sites.**

**Legend:**

- věže a rozhledny (towers and viewpoints)
- muzea a galerie (museums and galleries)
- věda a technika (science and technology)
- sakrální stavby (religious buildings)
- hrady a zámky (castles and palaces)
- hranice SO ORP (administrative boundaries)

**Visitor Count Ranges (in thousands):**

- 0 001 - 30 000
- 30 001 - 50 000
- 50 001 - 70 000
- 70 001 - 90 000
- 90 001 - 200 000
- 200 001 - 300 000

**Key Locations and Sites:**

- Mladá Boleslav:** SKODA Muzeum, Muzeum Mladoboleslavska
- Mělník**
- Slaný**
- Kralupy nad Vltavou**
- Neratovice**
- Brandýs nad Labem-Stará Boleslav**
- Lysá nad Labem**
- Nymburk**
- Poděbrady**: Polabské muzeum Poděbrady
- Cesky Brod**
- Kolín**
- Kutná Hora**: zámek Kácina, areál Svatce Kaple Božího těla, chrám svatě Barbory
- Čáslav**
- Vlašim**
- Vořice**
- Sedlčany**
- Příbram**: Hornické muzeum Příbram
- Dobříš**
- Hořovice**
- Beroun**
- Černošice**
- Říčany**
- Benešov**
- Konopiště**: zámek Konopiště
- Čáslav**

**Inset Map:** Shows the location of the Mladá Boleslav region within the Czech Republic, highlighting the area around Kutná Hora and the surrounding regions.

Tento fakt lze tedy vzít v potaz při plánování kulturních akcí regionálního i nadregionálního významu.



## 6. Závěr

Na základě uvedených sociodemografických a ekonomických ukazatelů můžeme určit disparity mezi rozvíjejícími se částmi regionu (prstenec okolo Prahy a obvody na páteřních dopravních tazích) a periferiemi. Rozdíly jsou patrné jak z demografického (věková struktura, hustota zalidnění), tak i ekonomického hlediska (nezaměstnanost, podnikavost).

Zatímco rozvíjející se oblasti jsou definované suburbanizací, která sebou v tomto případě přinesla nové, ekonomicky aktivní a vzdělané obyvatele a nižší index stárí, ostatní oblasti se potýkají se snižováním počtu obyvatel a stárnutím populace.

Významnou složkou socioekonomického profilu kraje je i cestovní ruch. Ten je jako celek v kraji rozložen nerovnoměrně, avšak kulturní turistické cíle s návštěvností nad 10 000 osob ročně se nacházejí téměř ve všech SO ORP. Navštěvované cíle jsou nejčastěji v extravilánu obcí; nedostatečné ubytovací kapacity jsou pak převážně ve větších městech. V regionu tak převažuje jednodenní turismus. Destinační managementy turistických oblastí pracují na vyrovnání podmínek. Tato zjištění bude třeba zohlednit v plánování kulturních potřeb místních obyvatel i kulturních turistů z jiných regionů.

Tato zjištění bude třeba zohlednit v plánování kulturních potřeb jednak místních obyvatel, tak i turistů z jiných regionů.